

1º CONGRESSO DE ESTUDOS RURAIS
SOCIEDADE, CONHECIMENTO E POLÍTICA

Avaliação de Programas Europeios de Desenvolvimento Rural

Cancela, J.J.; Alvarez, C. y Crecente, R.

Laboratorio de Proxectos e Planificación
Univ. de Santiago de Compostela

Resumo

O presente trabalho propõe um modelo de avaliação efectuado para os programas/iniciativas europeias implantadas no território, sob a política do LEADER, durante um período de programação de fundos estruturais. Concretamente, a validação do mesmo que se concretizou através do PRODER-MINHO Lugo (Galiza-Espanha), 1996-2000.

De referir, a revisão de múltiplas possibilidades de avaliação, tanto no plano teórico (avaliação de projectos) como das já experimentadas em programas idênticos ao LEADER ou PRODER. Salientamos ainda os novos procedimentos que recolhem a recente procura de um método “aplicável”, que permita realizar uma avaliação conjunta dos elementos intervenientes nos programas de desenvolvimento: território, grupo e programa que, com o aparecimento de métodos implementados por grupos locais, regionais e comunitários, abriu as portas que conduziram o presente trabalho na busca, selecção e validação de um modelo de avaliação “misto”.

O modelo proposto, quantifica os resultados/efeitos obtidos através do emprego de fundos destinados ao desenvolvimento rural e de acordo com a informação disponível, a maioria da qual de carácter indirecto, o que implicou a busca e aplicação de indicadores (sociais, meio-ambientais, culturais, económicos, ...). De salientar que com as conclusões deste trabalho se demonstra, indirectamente, a dificuldade em encontrar os indicadores apropriados, específicos a cada um dos territórios e as limitações de uso inerentes à obtenção de uma avaliação.

Introducción

O presente traballo de investigación enmarcase no contexto da Unión Europea (U.E.) e na utilización dos fondos estruturais a través da iniciativa comunitaria LEADER (Liaisons Entre Actions de Développement de l'Économie Rurale), e do programa nacional PRODER (Programa de Desarrollo y Diversificación Económica de Zonas Rurales de Regiones Objetivo 1), formulado a partir da filosofía LEADER, en España, có obxectivo de contribuir á proposta de metodoloxías de avaliación das mesmas.

Os Programas Rexionais de Desenvolvemento Rural, entendidos como “accións comunitarias” son financiados parcialmente polos Fondos Estructurais da U.E. A obrigación de avaliación de estes establececese nas disposicións xerais do Regulamento CE/1257/1999, concretamente no Artigo 40.- *“Con el Fin de valorar la eficacia de las intervenciones estructurales, la acción comunitaria será objeto de una evaluación previa, de una evaluación intermedia y de una evaluación posterior destinadas a apreciar su impacto en relación con los objetivos...”*.(Consejo Europeo, 1999).

O planteamento anterior parte da necesidade de avaliar as accións realizadas pola Administración, ó encontrar discrepancias de recursos limitados que obrigan a tomar decisións a todo-los niveis. Dende as decisións das autoridades europeas, estatais e autonómicas para seleccionar que iniciativas concretas son financiadas, ate o traballo dos propios grupos de acción local (G.A.L.) que seleccionaran as accións a realizar, e encargaranse da súa xestión (autoavaliación). En consecuencia para alcanzar os obxectivos fixados é imprescindible a utilización de modelos de avaliación que permitan unha toma de decisións de forma sistemática, clara, xustificable e repetible.

Nos programas actuais LEADER II e PRODER a autoavaliación dos G.A.L. ten carácter voluntario, de forma que realizan un exercicio de reflexión interno ou externo, directo ou indirecto, en función da consideración de cada grupo concreto, dado que cada un define o seu sistema de avaliación para unha mellor aplicación do seu programa, é dicir, mellorar o cumprimento dos obxectivos plantexados. As vantaxas da autoavaliación dependen do momento en que esta se realice, previa, inicial, intermedia ou final, dado que en cada momento obteranse diferentes utilidades como son mellorar na elaboración de estratexias, conocer a situación de partida, afrontar con facilidade

as avaliacións reglamentarias, detectar novas necesidades e fontes de financiamento. De calquer forma, esta avaliación, unha vez conseguida a financiación externa (selección do proxecto presentado pola U.E.), plantexa gran significación na fase intermedia, é dicir, durante a fase de execución do proxecto. Sendo tamén fundamental a avaliación final, dado que nas candidaturas os novos programas cada vez cobra maior forza a validación do realizado polo G.A.L. no pasado.

En función disto pódese considerar ca avaliación interna, ben sexa polo mesmo grupo ou por un consultor(es) externo(s), desenvolveuse neste último período de programación da U. E., pese a existir algún precedente anterior, onde se implementaban diferentes métodos. A pesar do anterior si é destacable a ausencia de modelos xenerais de aplicación para a súa utilización pola totalidade dos G.A.L..

A pretensión de esta investigación concrétase en establecer *un modelo de avaliación interno para a fase de execución do proxecto* considerando as particularidades propias dos programas de desenvolvemento territorial e rural na U.E.

Referencia á U.E.

A U.E. está intervindo directamente sobre o medio rural cunha serie de actuacións entre as que destacan a Política Agraria Común (PAC), os Fondos Estructurais dirixidos ós territorios Obxectivo 5b –a U.E. no período 1994-99 fixa sete obxectivos prioritarios para a aplicación dos fondos estruturais, onde o obxectivo 5b pretende facilitar o desenvolvemento e axuste estrutural das zonas rurais vulnerables, con elevado emprego agrícola, baixo nivel de rentas e escasa densidade de población– e a Iniciativa Comunitaria LEADER. Asimesmo existen outras iniciativas que tamén poden proporcionar recursos o apoio o medio rural, pero que non están dirixidos especificamente a este sector, razón pola cual son menos identificables os seus efectos.

Dende fai case dúas décadas estase tratando de integrar a política estrutural agraria no contexto socioeconómico máis amplo do medio rural. A experiencia demostra cá diversificación rural debe de empregarse de maneira flexible e complementaria á actividade puramente agrícola. Actividades que ate agora eran marxinais, como a adicación a produtos de alta calidade, o turismo rural, os proxectos relacionados có medio ambiente os recursos culturais da rexión, aumentaron a súa importancia e abriron novas perspectivas.

A reforma da PAC en 1992, centrouse na vertente medioambiental da agricultura, destanco entre as medidas complementarias da reforma as de carácter agroambiental, en xeral ben acollidas polos agricultores.

En xeral a política rural da U.E., segue presentándose como unha iuxtaposición dunha política de mercados agrarios, unha política estrutural e unha política medioambiental, coa intervención de instrumentos complexos e sen homoxeneidade global. (Comisión CC.EE, 1997).

As sucesivas reformas incrementaron a transparencia e a eficacia das distintas políticas, tamén xeneraron unha serie de incoherencias e solapamentos entre as mesmas. Unha mesma zona pode acollerse simultaneamente a demasiados programas e medidas inscritas en diferentes políticas, o que afecta negativamente á articulación coordinada das intervencións. Apreciándose unha acuciante necesidade de proceder a unha simplificación radical das normas e a unha maior descentralización da aplicación das políticas, deixando unha maior marxe de actuación os estados membros e as súas rexións (Comisión CC.EE, 1997).

A PAC consume unha parte moi importante dos recursos e esforzos realizados pola administración europea, e é previsible que nos vindeiros anos continúe facéndoo de igual maneira, sempre cas directrices políticas se manteñan na mesma liña.

Duas facetas a contemplar desta política, no referente a avaliación son o logro dos resultados propostos, e, o tipo e grao de impacto a deu lugar. A primeira ten que ver coa posta en práctica da política e, mais concretamente, co funcionamento dos instrumentos, mentras ca segunda ten que ver coas características singulares de cada territorio.

A PAC emprega instrumentos/accións que se plasman principalmente nas axudas o abandono da produción, a garantía de prezos e a reforestación. Mentras que a resposta de cada territorio a estas medidas é dispar a causa das diferentes estruturas productivas, da propiedade, demografía, ou así mesmo, as propias características do medio físico e natural.

A PAC, a aplicación dos fondos estruturais e a iniciativa LEADER, estanse aplicando a un gran espacio que está constituído por unidades xeográficas cunhas características moi diferenciadas e que están sendo afectadas de forma diferente.

Por elo faise necesario levar a cabo un proceso de avaliación que considere os suxeitos desta política, que son os produtores agrarios e, mais en conxunto, a poboación rural, así como o territorio, entendendo éste dende o punto de vista de fonte de recursos, soporte de actividades e receptor de residuos. As características da

población activa agraria, a población rural e os usos do solo son variables que evolucionan en diferentes direccións, sendo necesario coñecer de qué maneira foron afectadas polas actuacións da U.E. (Marey et al., 1999). A avaliación necesariamente inclúe aspectos ambientais, socioeconómicos e territoriais, tratando de extraer as diferenzas producidas nos individuos, no medio e nas distintas rexións.

Será necesario analizar se tense producido unha localización espacial das axudas de modo que se podan definir zonas nas que realizar análises máis detalladas, incluíndo as sinerxías e antagonismos entre as diferentes actuacións a través dos resultados que xeneran.

A filosofía LEADER

LEADER, cuxa meta é promover a innovación e diversificación nas actividades que se desenvolven no medio rural, brindou a estes territorios novos métodos para concebir e dirixir o desenvolvemento económico e social das zonas rurais.

Temos que recordar que polos recursos postos en xogo e polo seu carácter de iniciativa comunitaria, LEADER constitúe un instrumento “limitado” de desenvolvemento, polo seu escaso presuposto, por conseguinte os beneficios que deixou nos territorios é máis cualitativa que a deixada, por exemplo, polas intervencións do Fondo Europeo de Desenvolvemento Rexional (FEDER) no Obxectivo 1 (rexións europeas menos desenvolvidas, aquelas nas que o seu PIB/habitante non alcanza o 75% da media comunitaria), do Fondo de Cohesión, ou da PAC.

Podemos considerar globalmente as conclusións dos programas sucesivos, dende o lanzamento da Iniciativa Comunitaria en 1991 até 1999 (LEADER I), de 1994 a 1999 (LEADER II) e a fase actual de 2000 a 2006. (LEADER+)

Obténdose un consenso maioritario para seleccionar sete componentes principais (Observatorio Europeo LEADER, 1999):

- a innovación a través fundamentalmente da valorización do potencial endóxeno local;
- a estratexia territorial;
- enfoque ascendente;
- a cooperación horizontal e público-privada;
- enfoque integrado ou multisectorial;
- a organización en red;

- e a xestión descentralizada e global da financiación.

Non obstante é necesario recoñecer co valor engadido do LEADER non se sole alcanzar plenamente en todos e cada un dos 15 estados membros. O balance varía sensiblemente dun país o outro, en función do contexto no que se situou, do papel que se lle asignou, e por último, das actuacións e actitudes locais.

Na perspectiva do “mainstreaming” (integración das ensinanzas de LEADER nas políticas de desenvolvemento rural), resulta útil precisar ben estas diferencias, xa que permitirán comprender e apreciar que elementos se poderán integrar de forma válida nos programas nacionais e rexionais futuros.

A avaliación dos Fondos Estructurais da U.E.

A avaliación das políticas rexionais e locais da U.E. ten cada vez maior peso dende a reforma dos Fondos Estructurais de 1988. Nesto anos a Comisión adquiriu maior conciencia de que a avaliación é unha cuestión esencial para unha boa xestión dun sector público moderno e na Comunicación sobre avaliación do 8 de maio de 1996 introduce o requerimento dunha avaliación sistemática de todos os programas comunitarios como unha das cuestións claves na iniciativa “Gestión Eficiente y Sana 2000”. De feito, as propostas de Regulamentos dos Fondos Estructurais para o período 2000-2006 dan aínda moita maior importancia a avaliación dos programas comunitarios, cá existente para o período anterior na U.E. (European Commission, 1999).

Segundo o Regulamento CE/1257/1999 do Consello do 17 de maio de 1999 sobre a axuda o desenvolvemento rural a cargo do Fondo Europeo de Orientación e Garantía Agrícola (FEOGA) e polo que se modifican e derogan determinados regulamentos, a Comisión e os Estados membros garantirán cá programación do desenvolvemento rural estará suxeita a un seguimento real. Este seguimento efectuarase con arreglo os procedementos que señan fixados de común acordo, é dicir, o seguimento basearase nos indicadores físicos e financeiros específicos que establecen previamente.

Así mesmo a normativa vixente require cas avaliacións sexan executadas segundo os métodos reconocidos de investigación baseándose no emprego de indicadores que permitan aplicar o método de forma sistemática. A aplicación de

métodos recoñecidos pasa polo coñecemento dos mesmos por parte dos avaliadores, que deberna coñecer as vantaxes e desvantaxes que cada método presenta.

O primeiro co equipo avaliador, debe coñecer antes da selección do modelo son cales son os obxectivos e fins da avaliación, que tipo de avaliación se vai a realizar, ex-ante, intermedia o final, atopándose entón en condicións de seleccionar o modelo adecuado.

O plantexamento dun modelo xenérico aplicable na avaliación dos marcos comunitarios de apoio, os programas operativos e as iniciativas comunitarias, a nivel europeo, nacional e rexional faise totalmente inviable debido a multitude de casuísticas existentes no territorio europeo (Cancela, 2000).

Validando o plantexamento anterior, a avaliación dos programas de desenvolvemento rural de abaixo a arriba, parecen ser o camiño adecuado para obter resultados no ámbito rexional, nacional ou europeo.

O obxectivo do traballo é por tanto acadar un modelo “aplicable” que permita realizar unha avaliación conxunta dos elementos intervintes nos programas de desenvolvemento: territorio, G.A.L. e programa.

Modelo de Avaliacion

En primeiro lugar a definición dun programa, consiste na consideración de cales son as necesidades dun territorio e obtense do traballo realizado previamente a avaliación, realizado co fin de poder satisfacer as necesidades ou solucionar os problemas existentes. En función deste traballo o programa propón determinados obxectivos, é dicir, os efectos que desexamos acadar.

Os obxectivos mídense co emprego de indicadores de realización física e financeira, serán específicos, expresados en forma de resultados ou de efectos directos ou inmediatos do programa e/ou xerais ou globais, dando lugar os efectos ou impactos inducidos polo programa a medio ou longo prazo.

No caso da avaliación intermedia a determinación dos efectos directos dos programas é complexa debido a inexistencia de resultados no momento da toma de datos para este tipo de avaliación. Polo que carece de resultados globais xa que co programa esta todavía en funcionamento, aínda que en casos particulares pódense dar resultados (acción finalizadas antes da avaliación intermedia).

O modelo contén a filosofía de avaliar o programa no seu conxunto, desagregando a coherencia dos obxectivos no momento da avaliación e comparandoos cos obxectivos iniciais. Todo elo para analizar as posibles tendencias do territorio ou grupo tal que, se reformulen os novos obxectivos, é dicir, o posible novo eixo principal de desenvolvemento do territorio.

En segundo lugar o modelo avalía o programa “de abaixo a cima”, é dicir, estudíase por separado cada unha das accións que compoñen o proxecto deducíndose por agregación do conxunto das mesmas, os resultados (beneficios) obtidos coa aplicación do programa.

Dos modelos coñecidos, o proposto obtén os datos necesarios para a súa posta en marcha mediante técnicas de recollida de datos comúnmente empregadas na avaliación de programas comunitarios: estatísticas existentes, documentos relativos o programa e entrevistas os axentes implicados.

Unha vez recollidos os datos, normalmente financeiros e físicos, a avaliación require dun esforzo de análise dos datos tendo en conta o método de avaliación escollido e as técnicas de recollidas de datos empregada (Isla, 1998).

O modelo proposto define unha serie de indicadores xenéricos, que son coñecidos o inicio da execución do programa de desenvolvemento. Fíxanse uns valores cos que se pode comparar a diferenza entre a situación inicial e final.

Descrición do Modelo

A necesidade de obter resultados que engloben todas as dificultades problemas e oportunidades que se presentan nun programa de desenvolvemento do territorio, obriga a dividir o estudo en varias fases. A integración das mesmas permitirá obter uns resultados e conclusións xerais que poden levarnos a reprogramación do Programa (Observatorio Europeo LEADER, 1996).

Para poder aplicar o modelo é necesario realizar unha toma de datos sería, empregando técnicas de recollida adecuadas: estatísticas existentes nos organismo públicos ou privados competentes nos temas obxecto da avaliación, revisión da literatura teórica e dos documentos e estudos específicos existentes, exame dos documentos relativos ó programa, expedientes, fichas financeiras e administrativas,

proxectos, observacións directas a partir de visitas e entrevistas en profundidade os beneficiarios e axentes económicos e sociais.

O procedemento de avaliación proposto divide en dúas fases o estudo: aplicación do proxecto e efectos do proxecto. Analízanse por separado e dende diferentes perspectivas as cuestións que afectan o proxecto, mellorándose así a comprensión do programa para permitir a obtención de conclusión xerais.

Procedemento de avaliación

Diferéncianse as dúas fases pola escala de traballo e polo enfoque dado o programa en sí. Por elo, é imprescindible o coñecemento do grupo/asociación que xestiona a axuda concedida pola U.E., así como comprender o seu funcionamento como primeiro elemento previo da avaliación.

O segundo elemento previo a analizar, presupón coñecer cales son os obxectivos iniciais presentados na candidatura do programa, é dicir, o “programa” en sí mesmo.

Rematado o análise previo do grupo e mais do programa o modelo acomete as fase mais complexas. Para elo, diferencia dúas fases de estudo paralelas, que abordan o estudo do territorio dende diferentes escalas e cun procedemento de análise “invertido”:

- a) Avaliación da aplicación do proxecto. (Procedimento Descendente)
- b) Avaliación das accións. Efectos do proxecto. (Procedimento Ascendente)

O procedemento descendente (Figura) componse de cinco etapas onde se avalía a eficiencia do proxecto en sí. Reconstitue a situación inicial para determinar os obxectivos operacionais (os cales plantexan unha maior definición cos obxectivos estratéxicos iniciais) e con estes analizar as desviación detectadas, a partir do emprego de técnicas de análise convencionais, realizando a comparación fronte os obxectivos establecidos inicialmente no proxecto.

Polo contrario o procedemento ascendente avalía cada acción dende o punto de vista económico, social, cultural e financeiro determinando os efectos do proxecto.

Co estudo por separado do proxecto no seu conxunto, e das accións mais destacables de forma individual, obtemos unha visión global e detallada do territorio (procesos que están funcionando, impactos, desviacións dos obxectivos perseguidos e

repercusións, entre outros). O emprego conxunto dos dous procedimentos de avaliación exprésase nunha serie de resultados, obtidos por medio da comparación entre a situación actual e a de referencia, mediante o uso de indicadores físicos, económicos, técnicos e medioambientais.

Os indicadores co modelo propón son, entre outros, os seguintes:

- Físicos: edificios mellorados ou rehabilitados (n° e m^2), novas construcións (n° e m^2) lugares singulares mellorados ou rehabilitados, instalacións turísticas ligadas á explotación agraria; novos itinerarios ou rutas, novas empresas.
- Sociais: accións de creación ou difusión cultural, divulgación cultural ou outras actividades formativas da poboación, n° aparicións en prensa, campañas sensibilización.
- Medioambientais: recursos hidráulicos e sobre as súas márxenes (n° e ml).
- Económicos: n° de empregos xenerados directamente polas accións, inversión en novas instalacións, relación Coste GAL/Coste Medida, relación Coste GAL / Coste Programa.

A subdivisión dos programas en obxectivos operacionais equipárase na realidade coas medidas, cada batería de indicadores definida no noso modelo está adaptada a cada medida, considerando, en función das características da medida, indicadores físicos e/ou sociais e/ou económicos e/ou medioambientais.

Para o caso da medida “Fomento de pequenas empresas, actividades artesanais e de servizos” unha vez aplicados os indicadores propostos polo modelo, podemos concluir que na fase intermedia de execución cumpríronse os obxectivos iniciais en cuanto o número de empregos, polo contraio o grupo de acción local deberá aplicar un maior esforzo a creación de novas empresas nas seguintes etapas do programa, por tomar estes indicadores un valor negativo, en resumo deben plantexarse actuacións que permitan acadar o obxectivo inicial (Taboa).

No derradeiro paso do modelo, éste permite establecer conclusións xerais e/ou particulares para cada programa, modificando a estratexia de desenvolvemento que se aplicou sobre o territorio, cando se estime necesario.

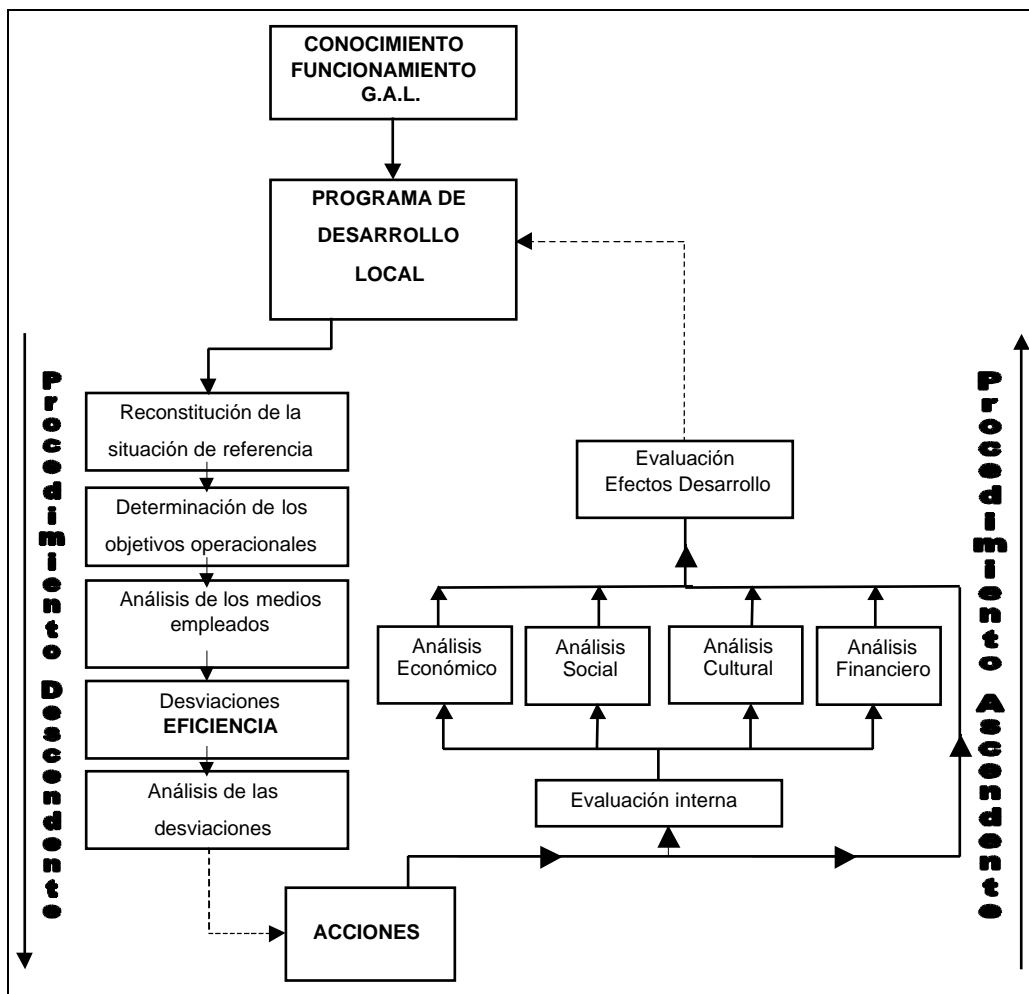


Figura. 1: Esquema Metodológico

Tabla 1: Aplicación indicadores da Medida 5

INDICADORES ---- FASES	Económicos	Físicos	
	Nº Empleos Fixos + Eventuais	Nº Novas Empresas	Nº Noas Empresas Artesáns, Ecolóxicas
INICIAIS	15	5	7
FINAIS	18	3	4
DIFERENCIA	3	-2	-3

Resultados e Discusion

Os resultado obtidos trala aplicación do modelo a dous programas PRODER en Galicia (NW de España), resúmense a continuación.

- Existencia dun elevado número de modelos de avaliación de programas de desenvolvemento rural, aplicados principalmente a programas de carácter nacional ou rexional, esquecendo de forma xeneral a aplicación de modelos e/ou métodos ós programas locais.
- Aplicabilidade escasa dos modelos existentes ás avaliacións intermedias dos programas apoiados por fondos comunitarios, centrándose en programas europeos, nacionais e rexionais, coa conseguinte falla de experiencias particulares de avaliación intermedia de programas locais, inexistencia polo tanto de indicadores probados para este tipo de avaliación.
- Os indicadores cos organismos europeos xuntaron e propuxeron nas diferentes guías prácticas de avaliación, regulamentos, informes e demais documentos, obtivéronse a partir das diferentes avaliacións executadas, dende a reforma dos fondos estruturais de 1988, polos estados membros e as suas rexións. O carácter local perseguido no traballo imposibilita o emprego de indicadores xenerais transferibles e aplicables doutros espacios locais, polo carácter heteroxéneo dos espacios rurais europeos, tanto xeográfica como temáticamente.
- É de primordial importancia a selección do momento adecuado da execución da avaliación para que esta sexa correcta e teña utilidade. Avaliacións xa executadas careceron de este sentido lóxico, pola falta de coherencia entre o momento de aplicación e os obxectivos perseguidos pola mesma.
- As relacións entre as diferentes políticas tanto no sentido vertical -programas europeos, nacionais, rexionais e locais-, como horizontal deben ser abordadas na avaliación (ex-ante, intermedia e ex-post) por un modelo que pretenda coñecer os efectos provocados polas interaccións xeneradas entre as mesmas, de tal forma que se obteña o nivel de sinerxía e complementariedade entre elas,
- Non se aplicaron no modelo indicadores que requiren datos complexos para a súa utilización. Isto é debido a limitada capacidade de adquisición de datos, debido o plantexamento de seguimento e recollida de datos establecido polos programas onde se validou o modelo. Este plantexamento céntrase principalmente nos datos de carácter económico e financeiro de cada un dos expedientes abertos.

- Do procedemento descendente proposto na metodoloxía do modelo obtense unha primeira visión xeneral da estrutura do programa, por medio da obtención dos obxectivos operacionais que enlazan os obxectivos estratéxicos e as accións. O coñecemento da estrutura do programa na fase intermedia de avaliación é o principal punto de partida para detectar posibles alteracións dos obxectivos inicialmente establecidos.
- É necesaria unha recopilación de datos exhaustiva seguindo as pautas establecidas no modelo. A calidade e tipoloxía dos datos empregados na avaliación vai a definir o resultado último da avaliación.
- modelo validouse na súa totalidade para diversos programas, aplicando a fase de procedemento descendente,
- Toda avaliación debe continuar evolucionando, na búsqueda dun conxunto de indicadores transferibles a todo-los territorios, é dicir, abrir a posibilidade de comparación e control entre eles.
- modelo é aplicable nun G.A.L. que definira e establera límites para os indicadores particulares do seu programa. A avaliación intermedia debe ser implementada no momento no se poida dispor de datos sobre o programa e as accións do mesmo. A calidade de formulación do proxecto, partindo de metodoloxías relacionales de marco lóxico, abre as portas á posible avaliación intermedia e á consiguiente xestión do mesmo (Norad, 1997).

Conclusiones

O modelo proposto cumpre os obxectivos iniciais, aplícase a calquer Grupo de Acción Local que actué seguindo a filosofía LEADER, pero ademais require co programa a avaliar conteña indicadores adaptados á problemática local, sendo as principais conclusión obtidas as seguintes:

1.- A necesidade de avaliar programas e iniciativas comunitarias é unha das hipóteses de partida do noso estudo e que mantemos nas conclusións, posto ca avaliación destes programas e iniciativas segundo a normativa actual é obrigatorio e útil dende o punto de vista de mellora da eficiencia da aplicación dos fondos comunitarios.

2.- No ciclo de proxectos a avaliación intermedia, atópase no punto medio, representa polo tanto a fase crítica onde se mide o correcto funcionamento do programa, enfrentámonos a decisión da avaliación “intermedia” versus “continua”.

3.- Necesidade imprescindible de que na formulación do programa-proxecto se inclúan, dende o primer momento, unha batería de indicadores específicos para avaliar os obxectivos establecidos no mesmo, o cal posibilitará unha toma continua de datos de características adecuadas, dende o comenzo da execución do programa, para poder avalialo ó longo da súa vida útil, e en consecuencia, abrir posibilidades na xestión do mesmo.

4.- O modelo proposto pode ser aplicado na avaliación de programas individuais, pero difícilmente permite a comparación entre programas. As diferencias espaciais, culturais, sociais e económicas existentes entre os diferentes territorios da U.E. fan de ésta un conxunto heteroxéneo de espazos desiguais.

Por último indicar ca liña futura da investigación para o desenvolvemento de novos modelos de avaliación de programas de desenvolvemento rural no ámbito europeo, nacional, rexional, comarcal e local, baséase na formulación e validación de indicadores, incluíndose dende o primeiro momento dentro do proceso de elaboración do programa, íntimamente relacionados cos obxectivos plantexados.

Referencias

Cancela, J.J., *Propuesta de Modelo de Evaluación de Programas e Iniciativas de Desarrollo Rural en la Unión Europea*. Trabajo Final Master Internacional en Gestión del Desarrollo Rural. Universidad de Santiago de Compostela (España)-Universidade de Trás-os-Montes e Alto Douro (Portugal) (2000).

Comisión CC.EE, *Agenda 2000: Por una Unión más fuerte y más amplia*. Comisión CC.EE. Unidad de Evaluación. Bruselas-Bélgica (1997).

Consejo Europeo, *Reglamento (CE) N° 1257/1999 Ayuda al desarrollo rural a cargo del Fondo Europeo de Orientación y de Garantía Agrícola (FEOGA) y por el que se modifican y derogan determinados Reglamentos*. Diario Oficial n° L 160 (26/06/1999).

European Commission, *MEANS Collection. Evaluating socio-economic programmes*. European Commission. Bruselas-Bélgica (1999).

Isla, M^a M., La Política regional de la UE y su evaluación. *Economía y política regional en España ante la Europa del siglo XXI*. Ed. Akal. Madrid-España (1998).

Marey, M., Cancela, J., Miranda, D., *Guía para la elaboración de planes de ordenación del medio físico*. UNICOPIA Lugo-España (1999).

Norad, El enfoque del marco lógico. *Manual para la planificación de proyectos orientada mediante objetivos*. IUDC-UCM y CEDEAL. Madrid-España (1997).

Observatorio Europeo LEADER. *Análisis del impacto del proyecto de desarrollo*. Cuadernos LEADER. Observatorio Europeo. Bruselas-Bélgica(1996).

Observatorio Europeo LEADER. *Evaluar el enfoque añadido LEADER*. Cuadernos LEADER. Observatorio Europeo. Bruselas-Bélgica (1999).